

平成三十年度 鳳凰高等学校一般入学試験

国語

問題

注意

- 1 問題用紙は、監督者の「始め」の合図があるまで開いてはいけません。
- 2 問題用紙は六ページ、解答用紙が別に一枚あります。
- 3 受験番号は、解答用紙及び問題用紙の決められた欄にそれぞれ記入しなさい。
- 4 答えは、問題の指示に従い、すべて解答用紙に記入しなさい。
- 5 監督者の「やめ」の合図で解答用紙を裏返しなさい。
- 6 問題用紙も回収しますので、持ち帰ってはいけません。

受験番号				
------	--	--	--	--

次の文章を読んで、後の問いに答えなさい。

本との付き合いも人間との付き合いに似ているように思われる。

はじめは仲よくしてやがて意見が合わなくて別れ別れになる——
そういうことが読書にも交友にもおこる。友人との付き合いはともかく、本でまったくこちらの意見をさしはさむ余地のないということも珍しい。どんなにおもしろいものでも、どこかに不満^①がおこる。その点を押していつて自説を展開すれば、そこに批判、批評が生まれる。この場合はどうしても、本を否定する立場をとらなくてはならない。批判はしたがって否定的創造活動^②ということになる。新しいものを生み出すひとつの方法ではある。ただ、何となく喧嘩腰^{けんかごし}で本を読んでいるように哀れな気がする。

もうひとつの本との付き合いは、どこまでも書いてあることを信用し、おとなしくいわれるがままについていくやり方である。欠陥があるのではないか、間違つたところはないかと目を光らせているのではなく、大体においてすべてを肯定してかかる読み方である。すぐれた教科書に対する態度はこれに近い。教科書を疑つては知識を身につけるのに妨げ^{さまたげ}となる。下手な懷疑^{かいぎ}をしないですっぱり受け入れる。それが抵抗なくできる人が優等生といわれるのだ。

優等生は従順であるから書いてあることはよく頭に入る。知識にはなるが、新しいものを生み出すきつかけをとらえることはかえって難しい。試験のセイセキ^{せいせき}ではすぐれている学生が、論文やレポートを書く^③と何ともいえない妙なものになるのは、グライダーとして優秀であつても、自力で飛ぶのはまた別であることを示している。

学校の教育は本により添い、そのいわんとするところを正しく解することを目標に行なわれるから、いわゆる **A** が生まれ、それがもつとも望ましい学習者であるという常識が確立する。もちろん、何もわからずに理屈だけこねまわすのは危険である。まず、必要な知識を身につけよと学校が要求するのは誤つてはいない。ただ、知識習得

ということがなかなか簡単にはこばないから、長い期間を要する。そのうちに、受容一方のセイセキ^{せいせき}が固定してしまう。本を読んでいるうちに、本に読まれるようになる。ショーペンハウエルの読書論はこの間の事情について小気味よく、するどい批判を加えている。

第三の道は、おもしろい本とすこし付き合い、おもしろくてたまらなくなりそうところで、あえて、その本と別れる方法である。もちろんこれでは知識を得ることはできない相談である。その代り、自然に新しい考えをもつことは可能である。第一の方法のように本のいつていることを否定し、ときには破壊して、そのあとへ修正意見を出すのは、平和ではない。それに比べると、中絶読書^④なら批判によらずして、わが道を往かれる。

運動している物体は、外からの作用を受けないかぎり、その運動を続けようとする性質をもっている。動いているものが急に停止すると、それまで動いていた方向へのめり込もうとする。電車が急停車すると、乗客が将棋倒し^{しょうぎたおし}になるのもこの性質による。慣性の作用である。

物体に認められるこの慣性の法則は心理現象にも適用できるように思われる。親しいものが傍^{そば}からいなくなつて感じる「淋しさ」の感情も、慣性が挫折させられたところで意識されるものと解釈できる。

本を読むときにも慣性をはたらいっている。本のはじめの部分は多少とも読みにくい^⑤が、なれるにつれて、だんだん読みやすく、すらすら読むようになる。途中でやめるのが惜しくて先を読みたいとも思う。脱兎^{だつと}の勢いで終りの部分を読んで読了^{だつりょう}すると、あとに余韻が生じる。もつとも大規模な慣性の現象といつてよい。心理的には本を追おうと

しているのに、本はもう終つてしまつていゝ。対象を失つた読者の心理はそれまで進んできた方向の延長線上を走る。そうして起るのが余韻で、ことに文学作品において顕著であるが、文学に限るものではない。すぐれた書物は読み終えたとき何らかの残影をもつのが普通である。

中絶読書は、読み切らないで、おもしろくなりそうなどころで、つまり、スピードが出たところで、本から離れ、そこに生じる慣性を利して自分の考えを浮び上げようとすることにほかならない。芸術作品なら全部を読み通したうえでの余韻でなくては困るが、知的な文章では最後まで付き合つては、あまりに多く影響を受けすぎることになつておもしろくない場合もある。本はきっかけになればよいし、走り出させてくれればそれでりっぱな働きをしたことになる、そういう読書もある。

(外山滋比古『知的創造のヒント』による)

※ショーペンハウエル：ドイツの哲学者。

※脱兎の勢い：動作が非常にすばやいこと。

※読了：読み終えること。

問1 波線部 a s c のカタカナは漢字に直し、漢字は読みを答えよ。

問2 傍線部①とはどのようなものか。最も適当なものを次から選び、記号で答えよ。

- ア せっかく購入したのに内容にまったく興味が持てず、損をしたと感じること。
- イ 内容には納得がいくが、本の大きさやデザインにおもしろさを感じられず、批判したくなること。
- ウ 本の内容について、全てにおいて共感できるわけではないということ。
- エ 自分の意見をさし挟むことができないほど優れた内容のため、読む気がしなくなるということ。

問3 傍線部②と同じ熟語の構成になつているものを次から選び、記号で答えよ。

- ア 曲線
- イ 停止
- ウ 出席
- エ 未知

問4 次の文は、傍線部③について説明したものである。空欄にあてはまる言葉を、これよりも前の部分から十字で抜き出せ。

教科書に書いてあることを頭に入れ、知識にすることは上手にできても、() ()ことは簡単にはできないということ。

問5 空欄Aに入る言葉を文中から漢字三字で抜き出せ。

問6 傍線部④の指す内容を四十字以内で答えよ。

問7 傍線部⑤について、具体的に説明している部分を五十文字以内で抜き出し、最初と最後の三字を答えよ。

問8 傍線部⑥について、本を読むときに起こる「もつとも大規模な慣性の現象」を言い換えた言葉を文中から漢字二字で抜き出せ。

問9 本文の内容に合致しているものを次から選び、記号で答えよ。

- ア 自分の考えと違う内容に不満が生じた場合、すぐに本を読むことをやめるのも、本とのつきあい方の一つである。
- イ 芸術作品でも知的な文章でも、本を読むときは必ず最後まで読み通し、できるだけ多くの刺激を受けるほうがよい。
- ウ 新しい自分の考えを持つためには、本に書いてある内容をすべて肯定し、従順に受け入れながら読むことが大切である。
- エ おもしろくなりそうなどころで読むのをやめることにより、自分の考えを浮かび上がらせるといふ読書の仕方もある。

次の文章を読んで、後の問いに答えなさい。

① 樋口一葉の『わかれ道』を読んでいたら、ゆるゆると息が漏れた。まるで風船がしぼむかのよう。顔を上げると、空の青はすっかり色褪せ、やってきたばかりの秋が去りつつあるのを感じた。ああ、もうすぐ冬なのだ。ふたたびページに視線を落とし、文字を追ったけれど、読むそばから書いてあったことを忘れてしまう。思い出すのは、昨晩のことばかり。伊勢から帰ってきたあと、お母さんの手紙を読んだ。そこにはお兄ちゃんの死の経緯が記されてあった。

なにがあつたのか、お兄ちゃん自身がちゃんと教えてくれた。ごまかすことなく、あやふやにすることもなく、すべて話してくれた。

② 「あの日、おまえは自転車を河原に置いて帰ってきた。自転車をとめた場所からだいぶ離れたところで友達とテストの答え合わせをしてたらしい。急に雨が強くなったので、おまえは自転車をそのままに家に帰ることにした。俺はたまたまりビングで本を読んでたんだけど、ずぶ濡れのおまえが帰ってきたんで、びっくりした。事情を聞いたら、自転車を河原に置いてきたっていうじゃないか」

静かな部屋に、お兄ちゃんの言葉だけが響いていた。とても落ち着いていて、穏やかな声だった。わたしはふと、半分の月を思いだした。これから肥^{ふと}っていくのか瘦^やせていくのか。

③ 「おまえはあの自転車をすぐく気に入ってたよな。滅多^{めった}にわがまを言わないくせに、あの自転車を買ってもらうときだけは、ずいぶんと駄々^{だだ}をこねた。おまえは俺と違って素直だし、滅多にそういうことはなかったから、よく覚えてるんだ。覚えてるか、ゆきな」

「うん。覚えてるよ」

④ 「その大切な自転車を置いてきたことを、おまえはすぐく気に入ってた。珍しくわがまを言って、ようやく買ってもらった自転車なのに、盗まれたらどうしようって。雨がざんざん降ってたし、濡れたおまえ

はずつと震えてるし、俺は家を飛び出した。あの、きれいな自転車を回収しにいった。河原に着いたら、もうずいぶんと増水してて、おまえが自転車を置きつ放しにしていた河原は水に浸かってた。それでも危ない気はしなかったんだ。じゃぶじゃぶと水を掻き分けながら自転車のところまで行って、ハンドルを手にしたけど動かない。鍵がかかった。仕方なく自転車を抱え上げたとき、すごい音が聞こえてきた。びっくりして振り向いたら、真つ黒な水が押し寄せてくる場所だった。逃げられないと思つた。助からないと思つた。ああいうとき、人ってイガイと冷静だし、自分の置かれている状況がちゃんとわかるもんなんだ。俺はだから、じたばたせずに立っていたよ。押し寄せてくる水に向き合い、最後まで目を開けたまま、呑^のまれた」

そして、とお兄ちゃんは言った。俺は死んだんだ。それが、お兄ちゃんの、死の真相だった。わたしが河原に自転車をとめなければ、雨が急に降り出さなければ、あるいはわたしがお兄ちゃんと自転車を帰って帰ってくれば、お兄ちゃんは死なずにすんだんだ。お兄ちゃんの命を奪つたのはわたしだった。わたしがお兄ちゃんを殺した。体の震えがどんどん大きくなった。

「わたしは覚えてないの」

「知ってたよ」

「まったく思い出せないの」

⑤ 「幽霊になって帰ってきたあと、おまえが覚えてないと気付いたけど、それでよかったよ」

本^{ほん}当^{とう}だよ、とお兄ちゃんは言った。

「おまえにはなにひとつ思い出してほしくなかったよ」

ソファに座ったまま、わたしは両手で顔を覆い、背を丸めた。たまたま辛いのには、涙はまったく出さず、ただ体が震えるばかりだった。やがて、お兄ちゃんが肩を抱いてくれたけれど、その手は

A のくせに温かく、いつそう強く心を揺さぶった。壊れると思っ
た。このままでは、わたしは壊れてしまう。いや、違う……わたしは
すでに、どうしようもなく壊れてしまっているのだ。お兄ちゃんを死
に追いやったとき、どこかがおかしくなった。だから、なにも覚えて
いないのだ。幽霊であるお兄ちゃんをあつきり受け入れた。お兄ちゃ
んに肩を抱かれ、わたしは震え続けた。

「お兄ちゃん」

ようやく声が出た。どれくらい時間がたったんだろうか。

「なんだ」

ごめんなさいという言葉は口にできなかった。そんなの、自分のた
めの謝罪だ。人を、肉親を死に追いやったわたしには、謝るシカクさ
えなかった。なにも言えなくなったわたしは、ふと、ある可能性に思
い当たった。それは、とんでもなく恐ろしいことだった。慌てて顔を
上げ、お兄ちゃんの顔を確かめた。

「どうしたんだ、ゆきな」

總するように、わたしは尋ねた。

「お兄ちゃんは本当にいるの」

「え、どういふことだ」

戸惑うお兄ちゃんの顔を見つつ、わたしはひたすら恐れていた。も
しかすると、この、目の前にいるお兄ちゃんは、幽霊であると言ひ張
る存在は、わたしが自らを許すために生み出した幻なんじゃないだろ
うか。呑気のんきなお兄ちゃん、料理上手なお兄ちゃん、女の子に人気があ
るお兄ちゃん、そんな姿を見ることよって、壊れてしまった自らの
心を、卑怯ひきょうにも癒いしているのではないか。わたしはお兄ちゃんから体
を離し、その顔を触った。目、鼻、口、ほっそりした顎あご。男にしては
華奢きしゃな手を——さつきまでわたしの肩を抱いていた手だ——ぎゅつと
握り締めると、お兄ちゃんも握り返してきた。お兄ちゃんの手は温か

かったし、すぐそばだから吐息とそを感じることができた。それでもやつ
ぱり、お兄ちゃんの存在を信じてことができず、自らの正気しょうきを疑った。
わたしはたまらなく怖かった。自分が狂っているかもしれないとい
うことが怖かった。お兄ちゃんが実在しないかもしれないということが
怖かった。いつたいなにが正しいのだろう。

(橋本 紡『九つの物語』による)

問1 波線部aとcのカタカナは漢字に直し、漢字は読みを答えよ。

問2 傍線部①の書いた小説を次から選び、記号で答えよ。

ア 舞 姫 イ たけくらべ
ウ 羅生門 エ 坊っちゃん

問3 傍線部②とあるがそれはなぜか。二十字以内で答えよ。

問4 傍線部③で使われている表現技法を次から選び、記号で答えよ。

ア 体言止め イ 擬人法 ウ 直 喩 エ 隠 喩

問5 傍線部④の意味を文中から十字以内で抜き出せ。

問6 傍線部⑤と兄が言った理由を「思い出すと、」に続けて三十五字
以内で答えよ。

問7 空欄Aに入る言葉を文中から漢字二字で抜き出せ。

問8 傍線部⑥とあるが、ゆきなにとつて兄はどのような存在である
か。二十字程度で答えよ。

問9 傍線部⑦とは何か。文中から二十字程度で抜き出せ。

次の古文を読んで、後の問いに答えなさい。

※ ひちりき師用光、[※] 南海道に発向のとき、海賊にあひにけり。用光をすでにころさんとする時、海賊に向ひていはく、^a「吾ひさしくひちりきをもて朝につかへ、世にゆるされたり。今いふかひなく、賊徒のために害されんとす。これ^③宿業のしからしむるなり。しばらくの命を得させよ、一曲の雅声をふかん」といへば、海賊ぬける太刀をおさへてふかせけり。用光、最後のつとめと思ひて、泣く泣く臨調子を吹きにけり。その時、なさけなき群賊も感涙をたれて用光をゆるしてけり。あまさへ淡路の南浦までおくりて、おろし置きけり。諸道に長けぬるは、かくのごとくの徳をかならずあらはすことなり。

〔古今著聞集〕による

- ※ ひちりき師：ひちりき（雅楽に用いる竹製の笛）の奏者。
- ※ 南海道：行政地区の一つ。現在の和歌山県と四国、淡路島。
- ※ 発向：出発して目的地へ向かうこと。
- ※ 朝：朝廷。
- ※ いふかひなく：ふがいなく。
- ※ 宿業：前世の報い。
- ※ しからしむる：そうさせる。
- ※ 臨調子：ひちりきの秘伝の一曲。

問1 波線部 a・b を現代仮名遣いに改めよ。

問2 傍線部①・②の語句の文中の意味として最も適当なものを、それぞれの語群から選び、記号で答えよ。

① ア 久しぶりに イ 長い間
ウ いつでも エ 瞬く間に

② ア 依頼され イ 温められ
ウ 解放され エ 認められ

問3 傍線部③の指す内容を、文中から十五字以内で抜き出せ。

問4 傍線部④の主語を、文中から漢字二字で抜き出せ。

問5 傍線部⑤の理由を説明せよ。

問6 本文の要旨を表すものとして最も適当なものを、次から選び、記号で答えよ。

- ア 正しく目的地へ向かうには、その道に詳しい案内人が必要だ。
- イ どんな困難も、心の持ち方一つで乗り越えることができる。
- ウ 優れた技能は、人を感動させ、その技能の持ち手の助けとなる。
- エ 危険を冒さなければ、大きな利益を得ることはできない。

4 次の問いに答えなさい。

問1 行書で書かれた次の漢字を楷書で正しく書け。

① 関
② 裕

問2 次の意味の故事成語をそれぞれ選び記号で答えよ。

① つじつまが合わないこと。

ア 蛇足 イ 矛盾

ウ 杞憂 エ 推敲

② 自分の周囲がみな敵であること。

ア 蜚雪の功 イ 温故知新

ウ 漁夫の利 エ 四面楚歌

問3 次の各文の傍線部は敬語のどの種類にあたるか。それぞれ記号

で答えよ。

① 先生が新聞をご覧になる。

② 私は先生からの手紙を拝見する。

ア 尊敬語 イ 丁寧語 ウ 謙讓語

問4 次の言葉の対義語をそれぞれ漢字で答えよ。

① 需要

② 拡大

問5 次の傍線部のカタカナをそれぞれ漢字で答えよ。

① もうすぐアツい夏がやってくる。

② 一週間で読みきれないほどアツい本。

平成30年度 鳳凰高等学校 一般入学試験

数学 問題

注 意

- 1 問題用紙は、監督者の「始め」の合図があるまで開いてはいけません。
- 2 問題用紙は6ページ、解答用紙が別に1枚あります。
- 3 受験番号は、解答用紙及び問題用紙の決められた欄にそれぞれ記入下さい。
- 4 答えは、問題の指示に従い、すべて解答用紙に記入下さい。計算等は、問題用紙の余白を利用下さい。
- 5 監督者の「やめ」の合図で解答用紙を裏返し下さい。
- 6 問題用紙も回収しますので、持ち帰ってはいけません。

受 験 号					
-------	--	--	--	--	--

1 次の計算をなさい。

(1) $4 - (-9)$

(2) $\frac{7}{5} \div \frac{14}{15}$

(3) $\frac{5a+2}{3} - a + 5$

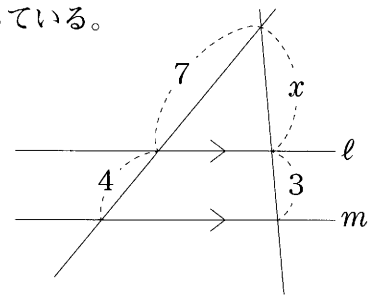
(4) $(-2ab^2)^3 \div 12a^3b^2$

(5) $(\sqrt{5} + \sqrt{2}) \times (\sqrt{5} - \sqrt{2})$

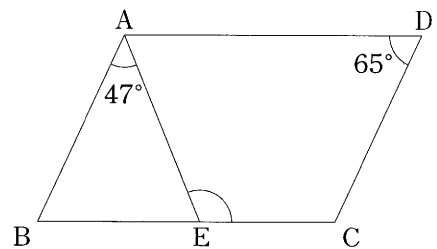
2 次の問いに答えなさい。

(1) 2次方程式 $x^2 - 3x - 28 = 0$ を解け。

(2) 右の図のように、平行な2つの直線 ℓ, m に2直線が交わっている。
このとき、 x の値を求めよ。

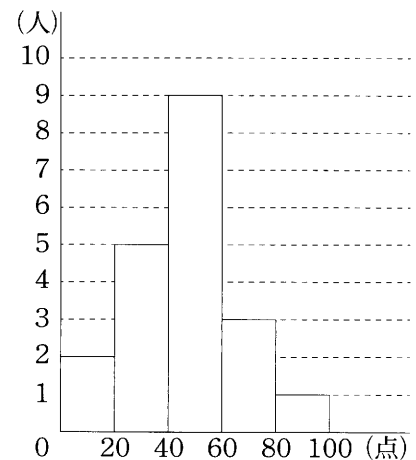


(3) 下の図において、四角形 ABCD が平行四辺形であるとき、 $\angle AEC$ の大きさを求めよ。



(4) 関数 $y = 2x^2$ について、 x の変域が $-2 \leq x \leq 3$ のとき、 y の変域を求めよ。

(5) 生徒 20 人の数学の試験結果を階級の幅を 20 点とし、ヒストグラムをかくと、下の図のようになった。40 点以上 60 点未満の階級における相対度数を求めよ。



- 3 30人のクラスで数学と国語の試験を行った。各教科5点満点で、下の表は試験結果をまとめたものである。このとき、次の問いに答えなさい。

得点 教科	5点	4点	3点	2点	1点	0点	計
数学	x 人	6人	10人	y 人	2人	1人	30人
国語	7人	5人	8人	4人	6人	0人	30人

(1) $x = 3$ のとき、 y の値を求めよ。

(2) 数学の平均点が3.2点であるとき、次の問いに答えよ。

- ① x と y の関係式をつくる時、次の にあてはまる値を答えよ。

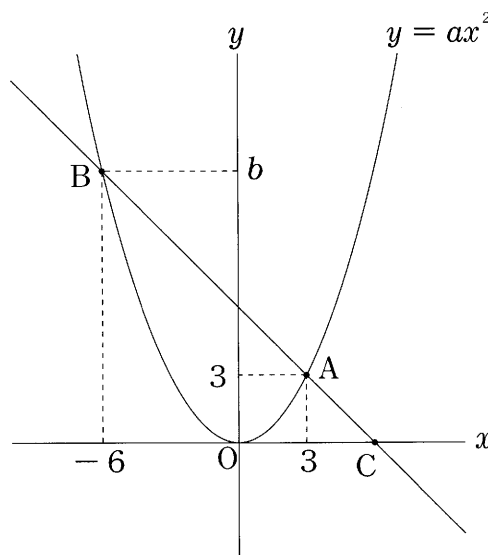
$$\begin{cases} x + y = \text{ (ア) } \\ 5x + 2y = \text{ (イ) } \end{cases}$$

- ② x , y の値を求めよ。

(3) 数学の平均点が国語の平均点より低くなる最大の x の値を求めよ。

4 下の図のように、放物線 $y = ax^2$ (a は定数) のグラフ上に2点 $A(3, 3)$, $B(-6, b)$ がある。このとき、次の問いに答えなさい。

(1) a , b の値を求めよ。

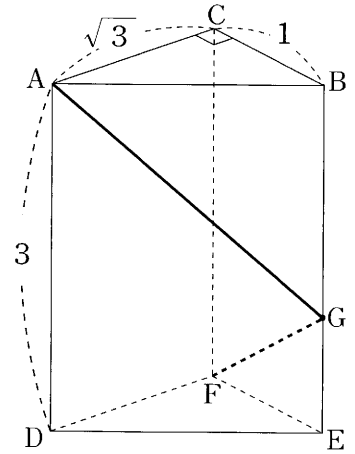


(2) 直線 AB の方程式を求めよ。

(3) $\triangle OAB$ の面積を求めよ。

(4) 直線 AB と x 軸との交点を C とし、 $\triangle OBC$ を直線 AB のまわりに1回転させてできる立体の体積を求めよ。ただし、円周率は π とする。

5 下の図のように、 $AC = \sqrt{3}$ 、 $BC = 1$ 、 $AD = 3$ 、 $\angle ACB = 90^\circ$ の三角柱 ABC-DEF がある。AG + GF の長さが最小となるように辺 BE 上に点 Gをとるとき、次の問いに答えなさい。



(1) AB の長さと $\angle ABC$ の大きさをそれぞれ求めよ。

(2) 三角柱 ABC-DEF の体積を求めよ。

(3) AG + GF の長さを求めよ。

(4) 四角すい F-ADEG の体積は三角柱 ABC-DEF の体積の何倍か。

平成 30 年度 鳳凰高等学校 一般入学試験

英語 問題

注 意

- 1 問題用紙は、監督者の「始め」の合図があるまで開いてはいけません。
- 2 問題用紙は 6 ページ、解答用紙が別に 1 枚あります。
- 3 受験番号は、解答用紙及び問題用紙の決められた欄にそれぞれ記入下さい。
- 4 答えは、問題の指示に従い、すべて解答用紙に記入下さい。
- 5 監督者の「やめ」の合図で解答用紙を裏返し下さい。
- 6 問題用紙も回収しますので、持ち帰ってはいけません。

受験 番号					
----------	--	--	--	--	--

1 次の各組の中で、下線部の発音が他と異なる語をア～エから1つずつ選び、記号で答えなさい。

- (1) ア dishes イ glasses ウ knives エ roses
- (2) ア chair イ church ウ school エ watch
- (3) ア book イ foot ウ look エ tooth

2 次のア～オの中で、1の部分をもっと強く発音する語を2つ選び、記号で答えなさい。

ア pop-u-lar イ ca-len-dar ウ af-ter-noon エ i-de-a オ po-ta-to
1 2 3 1 2 3 1 2 3 1 2 3 1 2 3

3 次の文の()にあてはまる語をア～エから1つずつ選び、記号で答えなさい。

- (1) 真美はアメリカにいる友人から、英語で書いた手紙をもらった。
Mami received a letter () in English from her friend in America.
ア write イ writes ウ wrote エ written
- (2) まっすぐ行きなさい、そうすればそのスーパーマーケットが見つかりますよ。
Go straight, () you will find the supermarket.
ア or イ if ウ and エ but
- (3) ステージにいるあの女性を見て。なんて彼女は美しいのだろう。
Look at that woman on the stage. () beautiful she is!
ア How イ Which ウ Who エ What
- (4) あなたのお兄さんはバスで通学していますか。
() your brother go to school by bus?
ア Do イ Does ウ Is エ Are
- (5) 私の母は今日は家にいないので、私が妹の世話をしなければならぬ。
My mother is not at home today and I have to () care of my sister.
ア see イ help ウ watch エ take

4 次の各組の文がほぼ同じ意味になるように、()にあてはまる語を書きなさい。

(1) She got sick yesterday and is still in bed.
= She has () sick in bed since yesterday.

(2) I know the girl. She plays the piano well.
= I know the girl () plays the piano well.

(3) I couldn't go to the party because I was very tired.
= I was () tired to go to the party.

(4) I am a member of the basketball club.
= I () to the basketball club.

(5) They built this shrine about 200 years ago.
= This shrine was () about 200 years ago.

5 次の(1)~(5)の日本語に合うように、ア~オの語(句)を並べかえて文を完成させるとき、①~⑩にあてはまる語をそれぞれ記号で答えなさい。ただし、文頭にくる語も小文字にしてある。

(1) 彼らがいつ出発するのか私は知りません。

_____ ① _____ ② _____ will leave.

ア when イ know ウ they エ don't オ I

(2) 私の母は、私たちに毎日英語を教えています。

_____ ③ _____ ④ _____ day.

ア every イ English ウ my mother エ teaches オ us

(3) 私は、彼にこのチームのキャプテンになってもらいたい。

_____ ⑤ _____ ⑥ _____ captain of this team.

ア be イ I ウ to エ him オ want

(4) あなたはひと月に何冊本を読みますか。

_____ ⑦ _____ ⑧ _____ read a month?

ア many イ do ウ books エ you オ how

(5) 寝る前に歯磨きをしなさい。

_____ ⑨ _____ ⑩ _____ brush your teeth.

ア bed イ go ウ after エ to オ you

- 6 次は、由紀(Yuki)が、滞在中のタイのホテルで受付の男性と交わした対話文である。(1)
～(5)にあてはまるものを下のア～カから1つずつ選び、記号で答えなさい。ただし、同じ
記号を2回以上選ばないこと。

Yuki : Excuse me.

Man : Yes. (1)

Yuki : I'm so hungry but this is my first time visiting Thailand.

Where can I get something to eat?

Man : Well... (2)

Yuki : Umm. I'm interested in *ethnic cookings.

Man : Then, why don't you try the *T&K Seafood*?

Yuki : The *T&K Seafood*? (3)

Man : There you can see lots of food *stands.

Yuki : Sounds great. I can't wait to go. (4)

Man : It's right across the street. You can't miss it.

Yuki : (5)

Man : It's a five-minute walk.

Yuki : Okay. I got it. Thank you.

Man : No problem. Have a nice evening.

注) ethnic cookings : 民俗料理 stands : 屋台

ア What kind of food would you like to have?

イ How long will it take?

ウ How do I get there?

エ What's it like?

オ What's the most delicious food there?

カ What can I do for you?

- 7 次の文を読んで、あとの問いに答えなさい。

Welcome to UENO ZOO!

NEWS & UPDATES

A baby panda was born on June 12. It has been 5 years since the last baby was born. Both the mother and the baby are in good health. The weight is about 150 grams. The baby will be on show after 6 months.

ABOUT THE ZOO

Ueno Zoo is ①the (old) zoo in Japan. Since it opened in 1882, it has been the *flagship of the Japanese zoo world. Now it's home to over 3,000 animals from 400 different kinds. It gives visitors not only fun but also learning experience about animals.

In its long history, Ueno Zoo has received a lot of animals from abroad. (②) are its most popular ones. In 1972, the first one arrived from China to Ueno Zoo. We have been looking after pandas with Beijing Zoo(China), San Diego Zoo(US).

Ueno Zoo has two areas, the "East Garden" and the "West Garden". In the East Garden, you can see the popular giant pandas, elephants, lions and so on. In the "Gorilla Woods and Tiger Forest" in the east, you can experience their *amazing wildlife. The West Garden has a children's zoo with goats and sheep. There is a big pond, "*Shinobazu no Ike*". It's full of *lotus plants and pelicans live there. The two areas are *connected by a monorail.

HOURS AND DAYS OPEN

Opens 9:30 a.m. to 5 p.m. and closes every Monday (closes Tuesday if Monday is a public holiday in Japan) and December 29 to January 1.

ADMISSION

Adults(16-64) 600 yen

Seniors(65+) 300 yen

Students(13-15) 200 yen

Children(0-12) Free

The admission is free on March 20(Ueno Zoo's Anniversary), May 4(Greenery Day), and October 1(Tokyo Citizens' Day).

参考資料：上野動物園公式ホームページ「東京ズーネット」

注) flagship：顔，代表的なもの amazing：驚くような lotus plants：ハス connect：～をつなげる

問1 本文の内容に関する質問の答えとなるように、()にあてはまる語，または数字を答えよ。

(1) Q: When did Ueno Zoo open?

A: It opened in ().

(2) Q: When did the first panda come to Ueno Zoo?

A: It came there in ().

(3) Q: Where can we see the giant pandas?

A: In the () Garden.

(4) Q: What time does Ueno Zoo close?

A: It closes at () p.m.

(5) Q: If a 70-year-old grandfather, a 63-year-old grandmother and their 5-year-old grandson go to Ueno Zoo, how much will they pay?

A: () yen.

問2 下線部①が「最も古い動物園」という意味になるように、()内の語を書き換えよ。

問3 (②)に入る語を本文から抜き出して答えよ。

問4 本文の内容に合っているものには○，そうでないものには×と答えよ。

(1) 上野動物園では，5年ぶりにパンダの赤ちゃんが誕生した。

(2) 現在，上野動物園には3,000種を越える動物がいる。

(3) East Gardenには，こどもたちが動物にふれあえるこども動物園がある。

(4) 上野動物園は，火曜日が休園になることがある。

(5) 4月20日は，上野動物園の入園料が無料になる日である。

8

次の文を読んで、あとの問いに答えなさい。

[1] It's been four years since I last lived everyday life in Japanese. I was a bit (①) about this, but people were telling me not to worry. "It'll be like riding a bike," they said. "It'll all come back to you."

[2] It's true that it has been like riding a bicycle — only, a little old one. The gears are a bit hard and the tires are a little *flat, so everything moves much slower. The bell also doesn't ring as loudly as before, so sometimes ②(A) is difficult (B) tell people that we're going to linguistically crash. Also, the seat hasn't been *adjusted for some time, so it's not so comfortable. But my Japanese language bicycle still takes me from A to B even if it sometimes takes much longer.

[3] It also helps a lot when people going to office and people walking on the street give you space to move. I've been very thankful for the number of people in my small town who have not panicked when they've had to change how to speak to help me understand.

[4] The first was a waitress. After I had first answered "Yes please," to her question of "Which would you like?" she repeated slowly what she said and used her fingers to show that there were two choices. ③It may seem like the natural thing to do, but many other service staff I've met have just repeated what they've said, and at the same speed as before.

[5] The second great communicator was a woman at an electronics store. She changed to easy Japanese and listed things in main points when explaining to me how my Internet set-up was going to work.

[6] ④The third had the most difficult job. Even in English, explaining and understanding *insurance coverage is a ⑤nightmare. But this gentleman used gestures and simple Japanese words to make sure that I understood what would be covered, in what situations and for how long.

[7] Communication, like cycling, is a group effort. It brings ⑥a much more comfortable journey if others give way, look out for each other and are understanding and helpful when you need it. And usually, language learning is like riding a bicycle. You might *wobble. You might crash *in public. And you might end up with a few *bruises. But in the end, you'll still have moved yourself forward.

注) flat : 空気が抜けている
wobble : ぐらつく

adjust : ~を調整する
in public : 人前で

insurance coverage : 保険の内容
bruises : あざ

問1 (①)にあてはまるものとして正しいものをア～エから1つ選び、記号で答えよ。

ア angry イ happy ウ nervous エ surprised

問2 下線部②が「言語的に衝突しそうになっていることを伝えることは難しい」という意味になるように(A)(B)にあてはまる語を書け。

問3 下線部③が指す内容を日本語で説明するとき、(C)(D)にあてはまる語を書け。

言ったことをもう一度ゆっくりと繰り返し、(C)を使って
(D)があるということを教えてくれたこと。

問4 下線部④が指すものを本文から2語で抜き出せ。

問5 下線部⑤の意味として正しいものをア～エから1つ選び、記号で答えよ。

ア 徹夜 イ 夜更け ウ うんざりすること エ やりがいのあること

問6 下線部⑥について、このような旅にするために必要なことは何か。あてはまらないものをア～エから1つ選び、記号で答えよ。

ア 自転車に乗ることが好きであること
イ 良き理解者となり助けること
ウ お互いに気を配ること
エ 道を譲ること

問7 下の文は、[1]～[7]のいずれかの段落の最後の1文である。その段落番号を答えよ。

I was so thankful that I told him how amazing he was.

問8 本文の内容に合っているものには○、そうでないものには×と答えよ。

- (1) 筆者は日本に4年間住んでいたことがある。
- (2) 筆者が住む町には、パニックになると話し方が変わる人がいる。
- (3) 最初、筆者はウェイトレスの質問の意味を正しく理解できなかった。
- (4) 電器店の女性は英語が堪能だったので、筆者は彼女の説明を理解することができた。
- (5) 言語を学ぶことは自転車に乗ることと同じで、失敗しながら上達していくものである。